

Manual de Acolhimento

ao discente do CECH

JUN
TOS

com você



Prezadas(os) Estudantes,

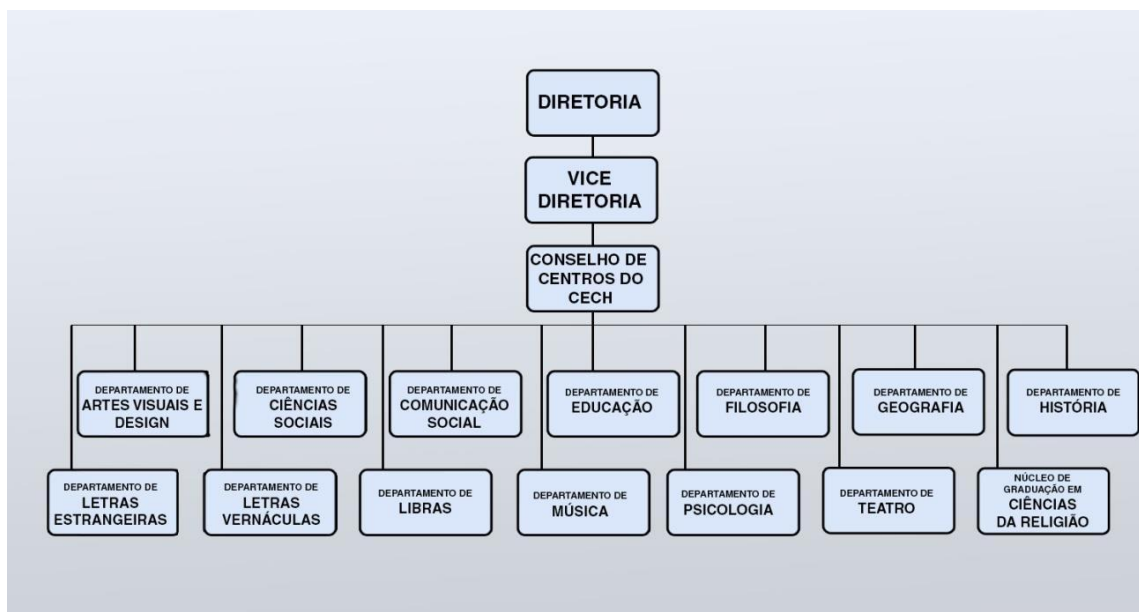
A universidade pública é a casa dos estudantes! Se adentrem, se organizem, se conheçam e estudem para fazer do Brasil uma nação soberana!
Sejam bem-vindas/os!

É com muita alegria, entusiasmo e inteligência que docentes, técnicas(os) administrativas(os), estudantes, veteranas(os) e trabalhadoras/es terceirizadas/os recebem os calouros dos cursos do Centro de Educação e Ciências Humanas – CECH.

O Centro é formado por 13 departamentos e um núcleo de graduação, que oferecem 1.230 vagas iniciais em seus 22 cursos, e acolhem 4.536 estudantes de graduação, que são atendidos e formados por 272 professoras/es e 26 técnicas/os administrativas/os (UFS, 2020). Um recurso humano muito significativo e expressivo no interior da Universidade Federal de Sergipe que, para além dos números, tem importância fundamental no que diz respeito à formação de profissionais e de jovens cientistas dos campos da Educação, das Artes e das Ciências Humanas.

No intuito de orientar as/os ingressantes dos cursos do CECH, elaboramos este manual com vistas a apresentar o passo a passo de alguns processos necessários para a vivência discente e, assim, dar início às atividades acadêmicas na UFS.

O CECH é composto por 14 unidades acadêmicas (departamentos/núcleos):



Mais detalhes sobre o CECH? Acesse: cech.ufs.br

Agora, algumas dicas importantes para vocês se integrarem a todas as atividades acadêmicas da UFS:

CADASTRO NO SIGAA E ACESSO AO PORTAL DO DISCENTE

O primeiro passo é fazer o cadastro junto ao sistema acadêmico da UFS, mais conhecido como SIGAA. É através dele que o aluno pode consultar sua matrícula, disciplinas, horário, evolução curricular.

Tudo isso pode ser feito nesse site: sigaa.ufs.br



Veja agora o passo a passo para alguns trâmites:

Matrícula

Acesse o SIGAA → Módulos → Portal do Discente → Ensino → Matrícula On-Line → Realizar Matrícula.

Para Confirmação de Matrícula | Calouros

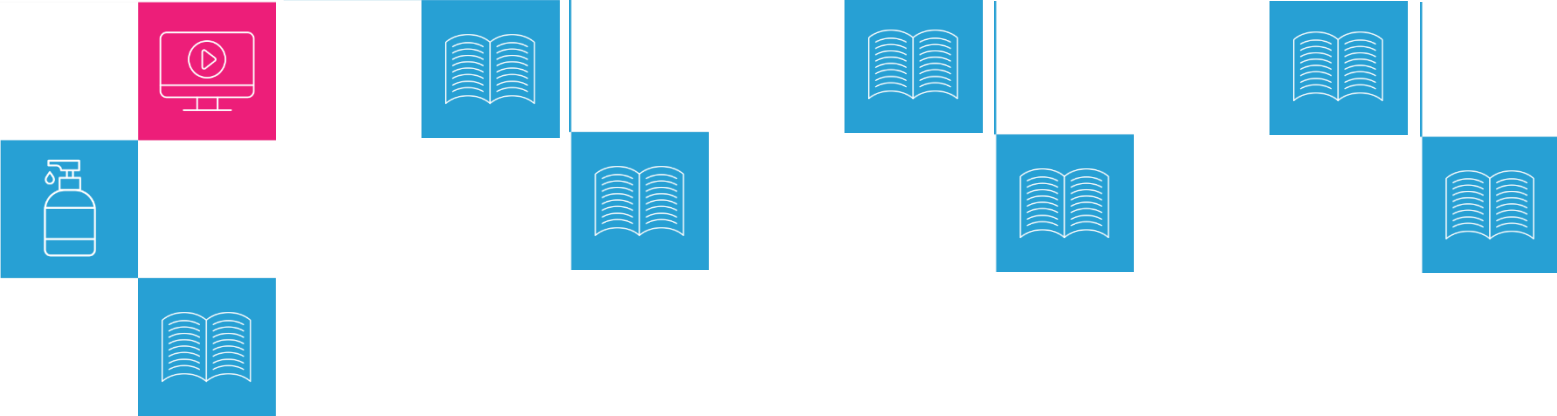
Selecione a turma desejada clicando na caixa exibida ao lado de sua denominação. Para prosseguir com a matrícula clique em Ensino → Confirmação da matrícula → Realizar confirmação.

Manual Do Portal Do Discente

Para ver o manual completo, basta acessar:

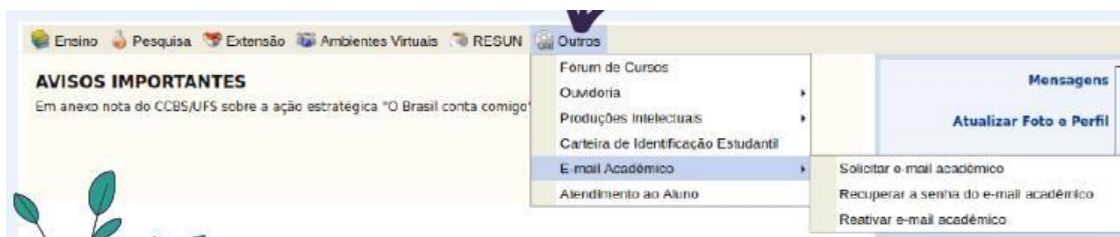
https://manuais.ufs.br/uploads/content_attach/pat_h/27415/Manual_SIGAA_-_Portal_do_Discente.pdf





EMAIL ACADÊMICO

Ao iniciar suas atividades nos cursos do CECH, você deve solicitar o e-mail acadêmico. Com ele será possível acessar uma série de funcionalidades, em especial aulas e atividades remotas no Google Classroom, por meio da plataforma Google For Education, além de outros serviços como: Gmail, Drive, Hangouts, Meet.



Você pode ainda ver o site do seu departamento, onde encontramos Apresentação, Corpo Administrativo, Corpo Docente, Componentes Curriculares, Ações de Extensão, Projetos de Pesquisa, Projetos de Monitoria e formas de contato, além de outras informações. Segue uma lista dos sites dos departamentos que compõem o nosso Centro:

- Departamento de Artes Visuais e Design (DAVD)

<https://www.sigaa.ufs.br/sigaa/public/departamento/portal.jsf?id=431>

- Departamento de Ciências Sociais (DCS)

<https://www.sigaa.ufs.br/sigaa/public/departamento/portal.jsf?id=107>

- Departamento de Comunicação Social (DCOS)

<https://www.sigaa.ufs.br/sigaa/public/departamento/portal.jsf?id=117>

- Departamento de Educação (DED)

<https://www.sigaa.ufs.br/sigaa/public/departamento/portal.jsf?id=103>

- Departamento de Filosofia (DFL)

<https://www.sigaa.ufs.br/sigaa/public/departamento/portal.jsf?id=104>

- Departamento de Geografia (DGE)

<https://www.sigaa.ufs.br/sigaa/public/departamento/portal.jsf?id=105>

- Departamento de História (DHI)

<https://www.sigaa.ufs.br/sigaa/public/departamento/portal.jsf?id=109>

- Departamento de Letras Estrangeiras (DLES)

<https://www.sigaa.ufs.br/sigaa/public/departamento/portal.jsf?id=106>

- Departamento de Libras (DELI)

<https://www.sigaa.ufs.br/sigaa/public/departamento/portal.jsf?id=912>

- Departamento de Letras Vernáculas (DLEV)

<https://www.sigaa.ufs.br/sigaa/public/departamento/portal.jsf?id=720>

- Departamento de Música (DMU)

<https://www.sigaa.ufs.br/sigaa/public/curso/portal.jsf?id=320170>

- Departamento de Psicologia (DPS)

<https://www.sigaa.ufs.br/sigaa/public/departamento/portal.jsf?id=108>

- Departamento de Teatro (DTE)

<https://www.sigaa.ufs.br/sigaa/public/departamento/portal.jsf?id=217>

- Núcleo de Graduação em Ciências da Religião (NGCR)

https://www.sigaa.ufs.br/sigaa/public/curso/portal.jsf?id=320185&lc=pt_BR



REPRESENTAÇÃO ODISCENTE (OU: COMO AJUDAR A FAZER A UNIVERSIDADE PÚBLICA)

Como você sabe, a UFS é uma universidade **pública**. Isso não quer dizer apenas que ela não cobra mensalidades. Diferentemente de escolas particulares (que, por sua própria natureza, têm com seus alunos a relação de prestadoras de serviços), nossa instituição tem um compromisso direto com a educação como *direito*, além de ser responsável pela maior parte da pesquisa científica realizada em nosso estado. Isso quer dizer que tanto os cursos oferecidos pela UFS quanto a pesquisa realizada em seu interior têm em vista o bem público. Como alunos, vocês têm não apenas o direito de fazerem os cursos para os quais foram selecionados, mas, também, a possibilidade de atuar diretamente sobre as diretrizes que orientam as práticas da nossa

Universidade. Nesse sentido, é importante procurar os centros acadêmicos, que procuram representar os interesses de estudantes (cada curso tem o seu). Além disso, os alunos têm participação em todos os órgãos que tomam decisões importantes para a UFS. No interior de cada curso, essa instância é o Colegiado. Todo curso é vinculado a um Departamento, que tem um Conselho Departamental. Os Departamentos, por sua vez, estão associados a um Centro. Finalmente, a Universidade tem dois Conselhos Superiores, o Conselho Universitário (CONSU – que delibera sobre questões mais administrativas) e o Conselho do Ensino, da Pesquisa e da Extensão (CONEPE – responsável principalmente por questões mais pedagógicas). Os alunos têm direito a representação em todos esses níveis. Participar deles, seja como representante, seja procurando regularmente os representantes para se informar e para apresentar demandas, é uma forma importante de contribuir para a maneira como são tomadas as decisões na Universidade, de modo a torná-la cada vez mais democrática e mais representativa das categorias que a compõem.

ACOVID-19 EA ROTINADA UNIVERSIDA DE

Não é novidade que a UFS teve papel de destaque no enfrentamento à Covid-19 no estado de Sergipe. A Instituição colaborou com a produção de álcool em gel, auxiliou diretamente nos procedimentos de vacinação e, além disso, foi responsável pela produção de pesquisas científicas importantes para a compreensão da pandemia.

Como entidade importante para a produção científica sergipana, é evidente precisamos estar atentos, também, à necessidade de proceder, no dia-a-dia, segundo o que é determinado por pesquisas rigorosas. É importante destacar, nesse sentido, os esforços que a UFS vêm realizando para garantir a saúde de sua comunidade no retorno (gradual) às atividades presenciais. Em primeiro lugar, a Resolução 41/2021/CONEPE determina que o uso de máscara

será obrigatório no ambiente letivo.

Lembrem-se: o uso da máscara não tem a ver com proteger apenas quem a utiliza, mas, principalmente, com evitar a contaminação de outras pessoas. Além disso, a Universidade oferecerá testes para aqueles que manifestarem sintomas relacionados à Covid-19.

Não podemos esquecer que, até por conta de decisão judicial recente, será obrigatório, para quem quer que pretenda frequentar a Universidade, comprovar a

realização do esquema vacinal completo. Ressalte-se que, antes da referida decisão, essa era uma pauta defendida por boa parte do corpo docente. Isso porque está mais do que suficientemente estabelecido que a vacinação precisa ser entendida como um projeto coletivo, que tem a ver não com a proteção individual de alguém que se vacina, mas com interromper a imensa cadeia de estragos que a pandemia vem provocando em toda a comunidade.



Sejam bem-vindas/os!
Um excelente semestre para
todos/as/es nós!

